

# בול ביצור המלריה

Malaria Eradication Stamp



23

ה ש י ר ו ת ה ב ו ל א י

ת ל א נ י ב - י פו • י ר ו ש ל י מ • ח י כ ה

PHILATELIC SERVICES

J E R U S A L E M • I S R A E L





ביצות החולה ששמשו מקור  
להתפשטות המלריה

THE HULE SWAMPS, ONCE A  
MALARIA INFESTED AREA



איזור החולה לפני היבוש

THE HULE DISTRICT UNDRAINED



DIGGING DRAINAGE  
CANALS

חפירת תעלות יבוש

המלריה עומדת בראש המחלות המעכ-  
בות את התפתחות גזע האדם. גורמי  
המחלה מועברים מאיש לאיש על ידי  
עקיצה של נקבת היתוש, „אנופלס“.

בתחילת המאה הנוכחית בחרו אנשי  
העליה החלוצית באיזורים ביצתיים  
כמקומות להתיישבותם, היות ואיזורים  
אלה היו עשירים במים ודלים באוכ-  
לוסייה. רבבות נדבקו אז במלריה.

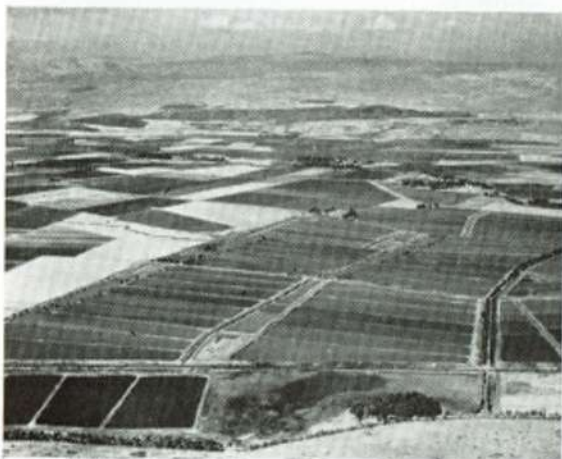
מוסדות יהודיים שונים וכן ממשלת  
המנדט פעלו לביעור המחלה באופן  
ממשי ועיוני: נחקר אורח חייהם של  
14 מיני האנופלס המצויים בארץ ושכי-  
חות המלריה הנגרמת על ידם וכן ננקטו  
אמצעי ריפוי שונים. ניתנו לציבור הסב-  
רים על מהות המחלה ודרכי מניעתה,  
יובשו ביצות, בארות מים כוסו, ניטעו  
עצי אוקליפטוס, שטחים בצתיים רוססו  
ודגי GAMBUSIA AFFINIS הטורפים  
את זחלי היתושים הופצו בכל מקווי  
המים, כן רושטו החלונות והותקנו  
כילות בחדרי השינה. בשנת 1946 הוכנס  
לשימוש הד.ט. מספר החולים במלריה  
יורד בהדרגה, אך עדיין מונה אלפים.

עם קום המדינה מתכנן ומבצע משרד  
הבריאות את כל הפעולות האנטי-  
מלריות בארץ. באותה תקופה מגיעים  
מאוצות ננועות במלריה עולים רבים  
נושאי טפילי המלריה. ננקטים אמצעים  
מוגברים נגד המלריה והודות לכך יורד  
מספר שעור המקרים החדשים מ-0,16%  
בשנת 1948 עד 0,002% בשנת 1960 ומין  
אחד של אנופלס, החשוב ביותר כמעביר  
המלריה בארץ, מוכחד.

בשנת 1960 מצטרפת ישראל למבצע  
העולמי לעקירת המלריה המאורגן עי-  
האומ. עתה מתנהלת פעולה ענפה  
לגילוי נושאי הטפילים של המלריה  
בקרב האוכלוסייה הוותיקה והחדשה  
בארץ. טפול רפואי חדיש ניתן לכל  
הננועים במלריה; בד בבד מחלקים  
תרופות למניעת ההדבקה במלריה  
לאוכלוסייה ברצועת סדום-עין גדי -  
איזור המהווה מוקד מלרי, וכן למטיי-  
לים הלנים שם.

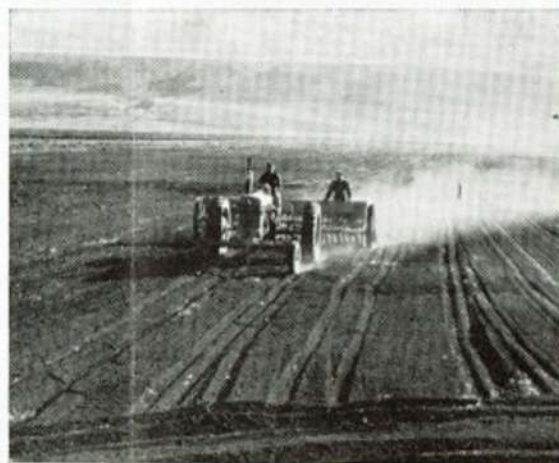
בשנת 1961 מונים בכל הארץ רק 5  
מקרי מלריה חדשים.

לציון מבצע ביעור המחלה, המתנהל  
ברחבי העולם, מוציאים ארצות שונות,  
כולל ישראל, בולים מיוחדים בסיסמא:  
„העולם מלוכד למלחמה במלריה“.



איזור החולה - היום  
THE FERTILE LANDS OF  
HULE - TODAY

חריש ראשון בשטח  
המיובש  
WORKING THE NEWLY  
RECOVERED SOIL





Malaria heads the list of diseases obstructing the development of the human race. The disease is transferred from person to person through the bite of the female mosquito *Anopheles*.

When at the beginning of this century our pioneer immigrants looked for suitable places for their agricultural settlements they decided on districts of swamps and marshes which were rich in water and practically unpopulated; tens of thousands of them contracted malaria.

Various Jewish institutions as well as the Mandatory Government tried to eradicate the disease. Research proved that there were 14 species of *Anopheles* in the country and yielded data concerning the incidence rate of the disease caused by them; various methods of treatment were applied. The population was informed about the disease and how to prevent it. Draining of swamps, covering of wells, planting of eucalyptus trees, spraying of breeding places and dispersion in all water sources of *gambusia affinis*, a fish feeding on mosquito larvae, were carried out. In addition windows were screened and mosquito nets were used. In 1946 the use of DDT was introduced. The number of malaria cases fell gradually but still numbered many thousands.

With the proclamation of the State of Israel all anti-malaria work was centralised with the Ministry of Health. At the same time many immigrants from malaria-infested countries entered the State. Anti-malaria work was increased and the malaria cases dipped from 0.16% in 1948 to 0.002% in 1960 and one kind of *Anopheles*, the most important malaria vector in the country, was exterminated.

In 1960 Israel joined the world-wide campaign organized by the United Nations for the eradication of malaria. At present work is in progress to detect carriers of the parasite. Modern medical treatment is given to everybody infected. At the same time drugs for the prevention of malaria infection are distributed among the residents and visitors of the Sedom - En Gedi area, still a focus of malaria. In 1961 only five fresh cases were registered.

On the occasion of the malaria campaign, special postage stamps were issued in many countries among them in Israel. Their slogan - "The World United in the War against Malaria"



HADERA

חדרה

איזורים אחרים ששוחררו  
מנגע המלריה  
OTHER AREAS CLEARED OF  
MALARIA



עמק יזרעאל EMEQ YEZREEL







## הציירים THE ARTISTS



ג. רוטשילד וז. ליפמן עלו בנפרד מגרמניה ארצה בהיותם עוד נערים. הם נפגשו כתלמידים בבית הספר לאמנות „בצלאל“ בירושלים וידידותם מספסל הלימודים התפתחה לשותפות קבועה עי' ייסוד סטודיו „רולי“ (רוטשילד-ליפמן) לאחר סיום לימודיהם בשנת 1939.

הציירים רוטשילד-ליפמן עוסקים בגרפיקה שימושית וזכו בתחרויות שונות. הצד המצוייר של מטבעות ישראל, החדשות הוא גם פרי עבודתם.

לאספני בולי דואר ישראל הם מוכרים כציירי בול כינוס הנוער היהודי וסידרת בולי מפעלות הדואר.

משנת 1953 משמש מר ג. רוטשילד כיושב ראש אגודת הגרפיקאים בישראל.

G. Rothschild and Z. Lippmann came to Israel from Germany as boys. They first met as students at the New Bezalel School for Arts and Crafts in Jerusalem. After graduation in 1939, and a spell in the British Army and the Israel Defence Forces, they became partners.

Their studio "ROLI" has won prizes in many competitions. Also the pictorial side of the current Israel coins is their work.

G. Rothschild has been president of the Association of Commercial Artists in Israel since 1953.

Collectors of Israel stamps know "ROLI" as the designers of the Youth Congress stamp (1958) and the Postal Activities series (1959).