

# בול זואר אוויר-נול

*Airmail Stamps - Israel Landscape*



ה ש י ר ו ת ה ב ו ל א י

תל אביב-יפו • ירושלים • חיפה

PHILATELIC SERVICES

JERUSALEM • ISRAEL



22

15.2.62

Elat, at Israel's southernmost point, was placed on the map of history by the wisdom and ingenuity of King Solomon. The Scriptures record that "King Solomon made a navy of ships in Etzion Geber which is beside Elot on the shore of the Red Sea, in the land of Edom." In partnership with Hiram, king of the sea-faring Tyrians, Solomon maintained a fleet of ocean-going ships in the sheltered Red Sea gulf. Every third year Elat awaited the return of Solomon's "Tarshish" fleet, richly laden with "gold, silver, ivory, apes and peacocks."

In ancient times many routes converged on the Red Sea port making it a welcome resting place for travellers and traders on the great Spice route out of Arabia. Tradition assigns one of these ancient routes to the children of Israel coming from Kadesh Barnea "by way of the Red Sea to compass the land of Edom from Elot and Etzion Geber."

The first foreign imperial guest of Elat was no doubt the beautiful Queen of Sheba; whether she came by ship or caravan she surely must have rested at Elat on her way to King Solomon's court in Jerusalem. Elat of King Solomon's day not only hummed with the comings and goings of caravans and maritime traders, it was, too, the site of the first planned industrial town in Israel. Excavations conducted by Nelson Glueck in 1939 at Tel Huleifa revealed the foundry town of Etzion Geber. Here the copper, mined in the Timna valley, was smelted. The design of Etzion Geber was based on the most advanced engineering and construction "know-how" of ancient times.

The industrial settlement, complete with foundries and workers' quarters, was situated at the open end of a closed valley where it was flayed by the angry winds blowing from the north - climatically the most uncomfortable spot on the gulf. The choice of this site was at first puzzling. Excavations solved the enigma. An intricate system of airflues built into the walls of the town showed why Solomon's engineers chose this particular spot: they required the fierce northern winds for the heating of the giant smelting furnaces.

Solomon's foundry town was later destroyed by fire. After his death Elat passed back and forth between the Israelites and the Edomites. During the reign of Jehosaphat, Solomon's grandson, Elat was

(Continued overleaf)

אילת, בקצה הדרומי ביותר של ישראל, היתה אחת התחנות בדרכם של בני ישראל אל הארץ היעודה בצאתם ממצרים, "ונעבר...מדרך הערבה מאילת ומעצין גבר" (דברים ב', ח'). על פני מפת ההיסטוריה הועלתה בחכמתו ותבונתו של המלך שלמה, כמסופר, "ואני עשה המלך שלמה בעציון-גבר אשר את אלות על שפת ים סוף בארץ אדום. וישלח חירם באני את עבדיו אנשי ידעי הים עם עבדי שלמה. ויבאו אופירה ויקחו משם זהב ארבע-מאות ועשרים ככר ויבאו אל המלך שלמה... כי אני תרשיש למלך בים עם אני חירם, אחת לשלש שנים תבוא אני תרשיש נשאת זהב וכסף שנהבים וקפים ותכיים (מלכים א' ט' כו-כח). י כיב וכן דבאי ב' ח' וט'). בימים ההם הובילו דרכיים רבות אל נמל זה שבים-סוף ועשו אותו למקום מנוחה לתיירים ולסוחרים בדרך הבשמים מארץ ערב. האורח המלכותי הראשון באילת, היתה ללא ספק מלכת שבא היפופיה. בין אם באה באניה או באורחת-מדבר, ודאי נחה מעמל הדרך באילת, לפני שיצאה לחצר המלך שלמה בירושלים.

אילת שבימי שלמה, לא רק המתה מתנועת שיירות הולכות ובאות והמוות סוחרים, אלא היתה גם עיר-התעשייה המתוכננת הראשונה בישראל. בחפירות שערך נלסון גלוק ב-1939 בתל-חולייפה, נתגלתה עיר בתי-היציקה של עציון-גבר, כאן הותכה הנחושת מן המכרות שבבקעת תמנע. תיכונה של עציון-גבר נתבסס על הידע המתקדם ביותר של אותם הימים בהנדסה ובבנייה. הישוב התעשייתי, כולל בתי היציקה ובתי המגורים לעובדים, הוקם בפתחה של בקעה סגורה, אשר בו משתוללות רוחות-צפון זועמות - המקום הלא נוח ביותר בכל המפרץ מבחינה אקלימית. תחילה היתה בחירת השטח הזה, דווקא, בבחינת הפתעה בעיני החוקרים, אך בהמשך החפירות פוענחה התעלומה: מערכת משוכללת של ארובות-אוויר, שנמצאו בתוך חומות העיר שימשה הסבר מדוע ולמה בחרו המהנדסים של המלך שלמה באתר מיוחד זה. הם היו זקוקים לרוחות החזקות מן הצפון כמקור טבעי, בלתי פוסק, של אוויר, כדי לכלכל את בעירת תנורי-ההתכה הענקיים.

עיר-יציקה זו של שלמה, חרבה אחרי-כך באש. אחרי מותו, עברה אילת מיד ליד, מישראל לאדום וחזר חלילה. בימי יהושפט, נכדו של שלמה, הוקמה אילת למשך תקופה קצרה כמרכז של מסחר וחרושת. נסיון לחדש את הסחר עם אופיר, בנה יהושפט צי אניות בעציון-גבר אך תכניתו נכשלה כאשר נטרפו האניות בסערה (מלכים א' כ"ב מ"ט, דבאי ב', כ' לו-ל"ז). גם אמציה, בנה את אילת וישבה ליהודה (מלכים ב', י"ד כ"ב).

כוחות ניואו-פוליטיים משתנים קבעו כל הימים את אופייה של אילת. הרומאים ראו באילת, או בלשונם, "אילת", את המפתח לננו. הקיסר הרומי טראיאנוס, שנתפרסם במפעלי הבנייה הגדולים שלו, סלל את, "דרך המלך" אשר קשרה את ירושלים עם אילת שבגבול ים סוף. במערך המלחמה הכלכלית בין הביזנטינים והפרסים, מילאה אילת תפקיד אסטרטגי: מנמל זה שעל ים סוף, הצליחו הביזנטינים לפרוש את שלטונם על חלק ניכר מן הסחר הרב עם הודו ואפריקה. דרכי המסחר החדשות להודו שנפתחו במאה ה-16 הרחיקו את תנועת האניות ואת הסחר מנמל זה שעל ים סוף, אילת הפכה לתחנה קדמית עזובה של האימפריה הטורקית-עותומנית.

שלושת אלפים שנה פסח מצעד הזמן על אילת, עד שחזרה להיסטוריה כאשר הפרדת עבר-הירדן מארץ ישראל המא-דאטורית בשנות ה-20 של המאה הנוכחית, חייתה הקמת תחנת משטרה באזור. חיל מצב בריטי הוחזק על צוקי-החוף (המשך מעבר לדף)

VIEW OF ELAT FROM THE SEA



נוף אילת מצד הים

(Cont.)

restored for a brief period as a trading and industrial centre. Jehosaphat, in an attempt to enjoy the trade with Ophir, built a fleet of ships at Etzion Geber. His plan failed as the ships were wrecked in a storm off the coast

Changing geo-political forces have constantly determined the character of Elat. The Romans regarded Elat, or Aila as they called it, as the key to the Negev. The Roman Emperor Trajan, famed for his remarkable construction works, built the Imperial Road which linked Jerusalem to Elat on the fringe of the Red Sea. In the economic warfare between the Byzantines and the Persians, Elat played a strategic role. From the Red Sea port the Byzantines succeeded in controlling much of the rich trade with India and Africa.

The opening up of new trade routes to India in the 16th century diverted sea traffic and commerce from the Red Sea port. Elat became a deserted outpost of the Turkish-Ottoman Empire. In 1906 Mustapha Kemal, father of modern Turkey, spent a lonely period of exile in remote Elat

Side-stepped by the march of time for some 3000 years Elat returned to history when the separation of Mandatory Palestine and Transjordan in the 1920's necessitated the establishment of a police station in the area. A British garrison was maintained on the promontory at Um Rashrash until March 10th, 1949, when the Israel flag was hoisted over the deserted police post. This marked the rebirth of Elat.

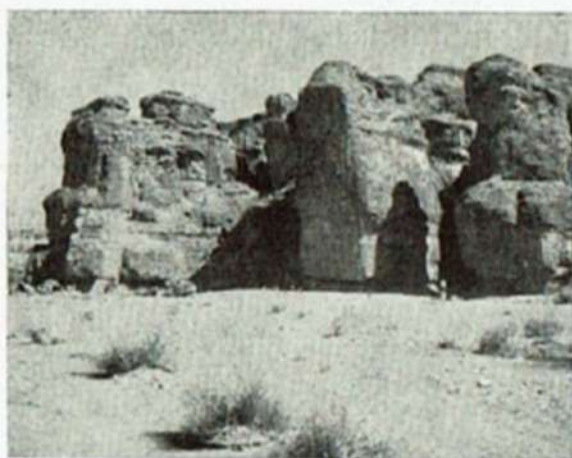
After the Sinai campaign, which brought to an end the Egyptian blockade of the Gulf of Aqaba, Elat made seven-league-boot strides in its economic and civic development. In the past five years the population of Elat has spiralled from 2,000 to 7,000. According to plan Elat will triple its population within the next ten years.

If King Solomon were to awaken from the sleep of centuries he would rub his eyes in wonder. His "master plan" for the Red-Sea port is being implemented today. King Solomon's Mines at Timna are again exploiting the rich "green gold" deposits of the Arava valley. On the shores where Solomon's beautiful guest, the Queen of Sheba, once dwelled, fashionable luxury hotels overlook the translucent expanse of the Red-Sea waters with their exciting wealth of exotic corals, shells and rainbow-tinted fish. The deep-sea harbour at Elat is under construction. As in Solomon's time, Elat again serves as Israel's gateway to the worlds of Asia and Africa.

של אום-רשרש עד ה-10 במארס 1949, היום בו הונף דגל ישראל מעל תחנת המשטרה העזובה. זה היה אות וסימן לתחייתה של אילת. אחרי מבצע סיני, אשר שם קץ להסגר המצרי על מפרץ עקבה, התקדמה אילת בצעדי ענק בהתפתחותה הכלכלית והעירונית. בחמש השנים האחרונות עלה מספר התושבים מ-2000 ל-7000 נפש, ולפי התכנית, תשולש אוכלוסית אילת תוך 10 השנים הבאות. אילו קם המלך שלמה משינת הדורות, היה משפסף עיניו מרוב פליאה. „תכנית האבי” שלו בשביל נמל ים-סוף מתבצעת והולכת בימינו; מכרות המלך שלמה שבי-תמנע, מנצלות שוב את המרבצים העשירים של „הזהב הירוק” אשר בעמק הערבה; על אותם החופים, אשר שם התארחה פעם מלכת שבא, עומדים כיום בתי מלון מפוארים המשקיפים על המרחב הזך של מי ים סוף עם עשרם הנפלא באלמוגים אכזזטיים, צדפים ודגים בצבעי הקשת. בניית נמל עמוק-מים באילת כבר התחילה. כמו בימיו של שלמה המלך משמשת אילת שוב כשערה של ישראל אל העולמות של אסיה ואפריקה.

האכסניה באילת — 1955

"OLD" INN AT ELAT — 1955



עמודי שלמה ליד תמנע

"SOLOMON'S PILLARS" NEAR KING SOLOMON'S MINES IN THE TIMNA VALLEY

הבול צויר ע"י גבי פרידל שטרן. תל אביב

THE DESIGNER OF THE STAMP IS FRIEDEL STERN, TEL AVIV